

20
50
NOW
LA MAISON

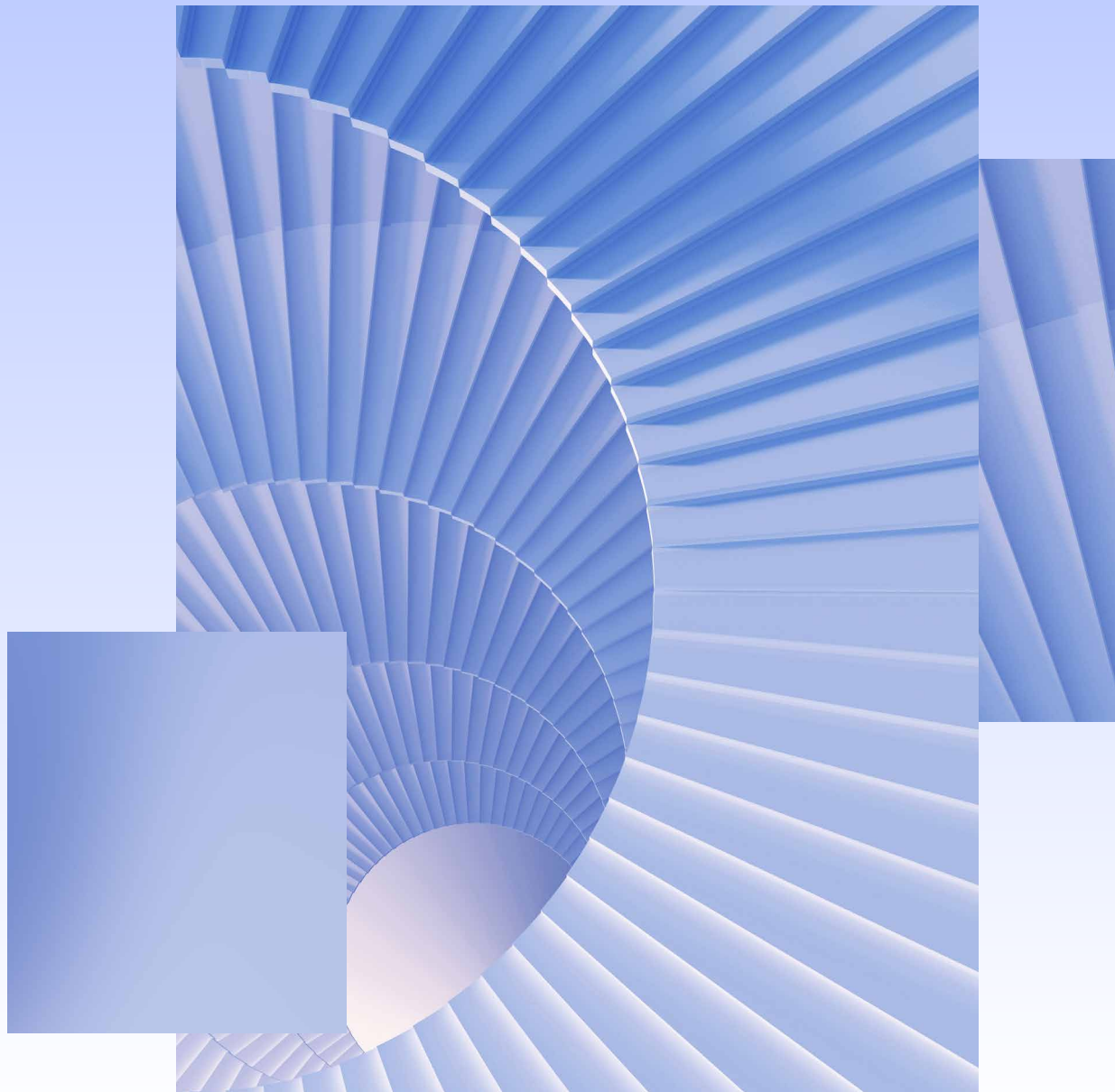
BCG

Do Tank des nouveaux modèles

Le Manifeste du faire-ensemble

OPUS
01

Accélérer les changements de modèles
et de comportements dans le secteur du bâtiment.



ÉDITO



Karen FORTIN
Directrice générale de
2050NOW La Maison

« AGIR, ENSEMBLE, MAINTENANT »

Entre profonde mutation des modèles économiques et politiques et impacts grandissants du réchauffement climatique et de la perte de biodiversité, l'enjeu est immense pour les entreprises françaises et européennes. Ces dernières jouent un rôle clé dans l'anticipation des grands défis à venir et leur capacité à s'y adapter. Il en va aussi de leur compétitivité, de leur pérennité et de leur souveraineté d'agir pour construire des modèles durables, qu'ils soient économiques, productifs, de consommation ou comportementaux.

Pour cela, nous en sommes convaincus, il est plus que jamais indispensable d'agir collectivement. C'est aussi ce que souligne Mario Draghi dans son rapport sur la compétitivité remis à Ursula von der Leyen : une coordination renforcée et des coalitions de volonté sont essentielles pour surmonter les blocages et assurer à l'Europe un avenir économique pérenne.

C'est là précisément la raison d'être du Do Tank 2050NOW La Maison. Initié au sein du groupe Les Échos-Le Parisien, il réunit 17 grandes entreprises et organisations autour d'une méthodologie de travail et d'action en écosystème. Leurs objectifs communs : encourager les synergies et favoriser l'émergence de nouveaux modèles économiques et de changements structurels dans les comportements.

La première thématique que notre coalition d'acteurs a choisi de traiter est le bâtiment. Un secteur stratégique, grand émetteur de CO₂, déterminant dans la dégradation de la biodiversité, encore sous-optimal en termes de durabilité et de performance énergétique.

Notre ambition est d'aborder chaque année un nouveau cycle de travail et d'action autour d'un nouvel enjeu de transformation des entreprises. Et ainsi de démontrer que des changements systémiques sont possibles lorsque des acteurs économiques, scientifiques et académiques majeurs s'unissent et agissent de manière coordonnée.

Pour cela, nous invitons toutes les entreprises conscientes de l'urgence des enjeux économiques, environnementaux et sociétaux à rejoindre le mouvement et à s'engager aux côtés de celles qui, avec nous, ont initié cette action en écosystème. Aussi, au nom de toute l'équipe 2050NOW La Maison, j'adresse à tous les membres de ce premier Do Tank mes remerciements chaleureux, et mes félicitations, pour leurs engagements.

Ensemble, assurons la compétitivité et la pérennité de nos économies, développons des modèles vertueux et respectueux de l'humain et du vivant, rendons notre futur soutenable et désirable.

20
50
NOW
LA MAISON

BCG

alterequity

BNP PARIBAS

BOUYGUES

CNRS

DE METER

ENGIE

gecina

LVMH

MINISTÈRE
DE LA TRANSITION
ÉCOLOGIQUE
Liberté
Égalité
Fraternité

RING
CAPITAL

SAINT-GOBAIN

SNCF
VOYAGEURS

SOLARIMPULSE
FOUNDATION

Terra
Academia
Centre de coopération de la
transformation écologique

TIKEHAU
CAPITAL

VEOLIA

SOMMAIRE

Le Do Tank des nouveaux modèles

Parce qu'une transformation durable passe par un changement de modèles économiques et de comportements

2

5 leviers clés pour une transformation durable du bâtiment

4

Le bâtiment, un secteur à forts enjeux d'avenir

Parce que son écosystème doit réussir une transformation historique

6

L'intensité d'usage : pilier de la décarbonation des bâtiments

10

Notre méthode

Parce que nous voulons partager un mode d'action coopératif

12

Nos solutions

Parce qu'elles répondent aux besoins prioritaires d'un écosystème en transformation

14

Nos engagements

Parce que les solutions seront efficaces en étant portées à grande échelle

16

Nos membres

Parce que nos engagements sont ceux de femmes et d'hommes

18

Les solutions identifiées

20

LE DO TANK DES NOUVEAUX MODÈLES

Parce qu'une transformation durable passe par un changement de modèles économiques et de comportements

« Faire », passer de l'engagement à l'action, de la solution identifiée à son déploiement à grande échelle, d'une logique individuelle à une approche sectorielle et systémique. « Faire ensemble » donc, avec l'ambition d'accélérer la transformation des modèles économiques et des comportements. Voilà la raison d'être du Do Tank 2050NOW La Maison co-créé avec BCG.

Réinventer nos modèles, qu'ils soient économiques, productifs, de consommation ou comportementaux en favorisant l'action et l'énergie collective. L'idée n'est pas tout à fait neuve, mais nous en expérimentons une application nouvelle, plus pragmatique, en réunissant celles et ceux qui ne collaboraient pas hier mais ont tout intérêt à le faire demain autour d'objectifs qui les concernent tous. L'enjeu est historique : faire face à l'urgence écologique et aux risques qui pèsent tant sur les économies et la compétitivité des entreprises, que sur les hommes, les ressources, la biodiversité et les milieux.

Soyons clairs, il est illusoire d'espérer dissocier l'écologie de l'économie. Soyons lucides, les entreprises ne maintiendront pas leur compétitivité si elles ne changent pas de paradigmes. La durabilité doit s'envisager au sens large. Elle implique une transformation globale des modèles, des pratiques et des comportements. Elle est la condition de notre résilience collective face aux crises et aux tumultes planétaires. Pragmatique d'un point de vue économique, orientée vers l'intérêt collectif, cette quête de durabilité doit être une boussole.

Face à de tels enjeux, impossible de raisonner en silos et de prêcher individuellement insiste **Hélène VALADE**, directrice développement environnement et RSE du groupe LVMH. « Au regard des enjeux du temps présent, nous avons une conviction : les entreprises ne peuvent pas rester seules dans leur coin pour inventer des réponses. La seule façon d'y répondre est d'agir ensemble, en coalition. »

Le diagnostic est posé. L'heure est maintenant à la coopération entre pairs pour adopter et déployer des solutions et des actions innovantes, impactantes, scalables, accompagner leur passage à l'échelle pour

transformer durablement les modèles économiques autant que les comportements. L'une des conditions indispensables à ce travail collectif c'est la confiance mutuelle que les acteurs s'accordent.

Pourtant, si le fait d'être partie prenante d'un même secteur facilite les échanges, la compréhension et le partage d'expérience et d'apprentissage, « les entreprises sont généralement plutôt attentistes en matière de changements de pratiques, constate **Stéphane LA BRANCHE**, sociologue du climat et coordonnateur scientifique du GIECO-IPBC. Mais, si certains leaders prouvent que ces changements se passent correctement, voire avec des cobénéfices, d'autres tenteront naturellement le coup. » L'exemplarité est un facteur important, tout comme la diffusion des bonnes pratiques, sans omettre de raconter comment les défis ont été surmontés, voire contournés. « L'effet d'apprentissage joue lui aussi un rôle majeur dans la transformation des comportements ! »

5 missions

Créé par 2050NOW La Maison et co-animé avec son partenaire Boston Consulting Group (BCG), notre Do Tank travaillera chaque année sur une nouvelle thématique correspondant à un grand secteur d'activité ou un thème donné. Le premier, adressé en 2024, est celui du bâtiment.

Deuxième poste d'émissions de gaz à effet de serre en France (29 % du total en 2023, [selon le cabinet d'étude Carbone 4](#)), après le secteur des transports (31 % des émissions nationales) ses activités ont un impact majeur sur les ressources et la biodiversité, les paysages, les sols, sur la production d'énergie, sur les hommes et leur santé, etc.

Le Do Tank 2050NOW La Maison, ce sont des femmes et des hommes, qui le composent et l'animent, experts dans leur domaine. Ils et elles sont dirigeants d'entreprises, hauts fonctionnaires, investisseurs, chercheurs, techniciens, experts scientifiques, professeurs, etc... Leurs missions :

1. **Créer** une dynamique collective, entre pairs et parties prenantes de leur écosystème.
2. **Définir** et appliquer une méthodologie de travail interdisciplinaire et intersectorielle pour lever les barrières de mise à l'échelle de nouveaux modèles d'affaires et de nouvelles pratiques en entreprise.
3. **Poser** un cadre d'analyse et de constat communs, transversal et multisectoriel, pour identifier des gisements d'impact et de valeur.
4. **Composer** un portefeuille de solutions et d'actions afin d'agir sur « le faire », « le produire » et « le consommer » autrement.
5. **Soutenir** ces solutions et actions en recourant à quatre leviers d'accélération : accompagner le financement, favoriser la demande, améliorer les compétences, conduire une démarche d'influence.

« UN DO TANK FONDÉ SUR UNE APPROCHE NOVATRICE DE LA COOPÉRATION »

« Beaucoup de solutions pour lutter contre le dérèglement climatique et ses effets existent déjà. Le véritable défi réside désormais dans leur adoption à grande échelle, et il nécessite une collaboration étroite entre tous les acteurs de la chaîne de valeur. C'est dans cette optique que BCG et 2050NOW La Maison ont conçu une approche novatrice : un Do Tank fondé sur la coopération intersectorielle et pluridisciplinaire pour accélérer ensemble le passage à l'échelle de solutions en faveur de modèles d'affaires durables. Les travaux menés depuis un an avec les acteurs du secteur du bâtiment ont démontré tout le potentiel et l'utilité de cette approche. »



Francesco BELLINO
Directeur associé
au BCG



RETOUR SUR LES ÉTAPES CLÉS DE LA VIE DU DO TANK

● Juillet 2024 – session #1

- Travail préparatoire et présentation des membres.
- Identification sur la chaîne de valeur du secteur les segments les plus pertinents sur lesquels agir.
- Priorisation des challenges à adresser : bénéfiques démontrés, faisabilité technique à échelle industrielle.

● Septembre 2024 – session #2

- Définition des principaux leviers d'accompagnement du Do Tank : financement, compétences, demande, influence.
- Choix du mode d'action pour ce premier cycle : faciliter le déploiement de solutions à échelle sectorielle.
- Validation d'une première liste de solutions candidates.

● Novembre 2024 – session #3

- Enrichissement de la liste de solutions.
- Approfondissement des critères de sélection et des modalités de mise à l'échelle des solutions.

● Décembre 2024 – session #4

- Délibération en intelligence collective et pré-sélection des solutions.

● Février 2025 – session #5

- Pitch des solutions finalistes.
- Jury final et délibération des membres du Do Tank ainsi que d'acteurs de la société civile.

● Mars 2025 – session #6

- Lancement du programme d'accélération des quatre solutions sélectionnées.
- Publication du Manifeste 2050NOW La Maison sur la base du premier cycle « bâtiment et construction ».

5 LEVIERS CLÉS POUR UNE TRANSFORMATION DURABLE DU BÂTIMENT



Par Joseph HAJJAR,
Directeur du programme énergie et climat au sein du
Secrétariat général à la planification écologique (SGPE)

DANS NOS LOGEMENTS

_01 Diagnostic de Performance Énergétique (DPE)

Rendu opposable en 2021, il prévoit l'indécence sur le marché locatif des logements classés G à compter de 2025, classés F à compter de 2028, classés E à compter de 2034. Le but ? Accélérer la rénovation énergétique des bâtiments les moins performants et protéger le pouvoir d'achat des locataires.

_02 Aides à la rénovation énergétique

Effectif depuis le 1er janvier 2024, le dispositif MaPrimeRenov' prévoit une aide unique pour les rénovations d'ampleur (proportionnelle à la situation des ménages et à l'ampleur des travaux) et un accompagnement obligatoire (Mon Accompagnateur Renov'). Des aides forfaitaires pour les gestes simples de rénovation sont également disponibles, notamment pour le changement de système de chauffage. L'objectif : simplifier et accélérer l'adaptation énergétique pour atteindre en moyenne 500 000 logements rénovés par an à l'horizon 2030.

DANS LES ENTREPRISES ET LES ADMINISTRATIONS

_03 Dispositif Eco Energie Tertiaire (EET)

Ce dispositif réglementaire impose une réduction progressive de la consommation d'énergie pour tous les bâtiments à usage tertiaire de plus de 1000 m² : -40% en 2030, -50% en 2040, -60% en 2050 (par rapport à 2010) ou l'atteinte de ces seuils en valeur absolue pour les bâtiments déjà plus performants. Plusieurs actions connexes d'accompagnement sont mises en place à destination des gestionnaires de ces bâtiments.

DÈS LA CONSTRUCTION

_04 Norme RE2020

Première réglementation française à introduire la performance environnementale en cycle de vie dans la construction neuve, elle impose des seuils d'émissions et de consommation énergétiques pour tout bâtiment lors de sa construction. De quoi inciter les promoteurs à améliorer les performances des bâtiments et à privilégier les matériaux de construction moins carbonés, bio-sourcés, recyclés.

ADIEU ÉNERGIES FOSSILES

_05 Décret n°2022-8 du 5 janvier 2022

Il interdit l'installation de nouvelles chaudières fioul ou charbon dans tout bâtiment neuf ou existant (résidentiel et tertiaire). En parallèle, des aides à l'installation de pompes à chaleur et au développement des réseaux de chaleur ont été mises en place. En ligne de mire : la réduction des émissions de CO₂ dues à la consommation d'énergies carbonées et le développement de filières nationales pour les énergies vertueuses.

LE BÂTIMENT, UN SECTEUR À FORTS ENJEUX D'AVENIR

Parce que son écosystème doit réussir une transformation historique

Si nous avons choisi le secteur du bâtiment et de la construction comme première thématique de notre Do Tank, c'est qu'il est stratégique et emblématique de la nécessité d'agir en commun. Impliquant un large spectre d'acteurs, il est à la croisée de nombreux défis, environnementaux, économiques et sociaux.

Source majeure d'émissions de gaz à effet de serre en France⁽²⁾ et dans le monde, le secteur du bâtiment accroît son impact sur la biodiversité à mesure que les surfaces artificialisées augmentent⁽¹⁾. Grand consommateur de ressources naturelles lors des phases de construction et de mise en œuvre, il se heurte à des enjeux de rareté et de souveraineté. Cela se traduit déjà par des tensions d'approvisionnement sur les matières premières (métaux, sables, eau).

Le secteur est aussi particulièrement exposé aux effets du changement climatique : risques liés aux tempêtes et aux inondations, aux glissements de sols argileux, aux pics de chaleur, etc. Enfin, le bâtiment est à l'origine d'une pollution de l'air à grande échelle, dont le coût global, humain et financier, reste difficile à évaluer.

Dans le même temps, ce secteur nous est vital. Il doit pouvoir continuer à offrir à chacun le droit à un habitat décent et à une vie en bonne santé. On comprend vite, dès lors, la nécessité d'y mener une transformation ambitieuse à l'échelle locale, nationale, européenne et mondiale. Mais comment conduire un tel chantier en embarquant durablement l'ensemble des acteurs du bâtiment ?

Cycle de vie, chaîne de valeur

De leur construction à leur démolition, les bâtiments ont un impact écologique, économique et social sur la totalité de leur cycle de vie. Exploitation des ressources, transport et logistique, transformation et fabrication, installation, usages et entretien, déconstruction, traitement et valorisation des déchets... Les étapes sont nombreuses et chacune représente un levier d'action pour atteindre les objectifs ambitieux fixés par nos feuilles de route en matière de transition écologique⁽³⁾.

Voilà pourquoi il nous semble indispensable d'adopter une approche globale, systémique, pour aborder et espérer traiter chacun de ces enjeux. Pour cela, une connaissance fine de l'ensemble des maillons de la chaîne de valeur du secteur est nécessaire. Elle permet d'identifier ceux dont l'impact environnemental est le plus grand, ceux qui demandent le plus de volontarisme et d'engagement ou, encore, ceux qui favorisent la transformation de tous les autres.



(1) 25 000 hectares par an de terres naturelles ou agricoles ont été artificialisés en France, entre 2009 et 2022, dont 66 % étaient consacrés à l'habitat. Le changement d'usage des sols est la cause principale de la perte alarmante de biodiversité terrestre dans le monde et de l'altération de la biosphère (source : Cerema).



(2) Les émissions liées à l'exploitation des bâtiments représentent 77 % des émissions totales de la France liées au secteur (Secrétariat général à la Planification écologique, 2023).



(3) La France s'est engagée à diviser par quatre ses émissions de gaz à effet de serre d'ici à 2050. Objectif : 500 000 rénovations énergétiques par an à l'horizon 2030 (source : SGPE).

L'APPROCHE « LIFE CYCLE THINKING » pour cibler les enjeux de transformation du bâtiment

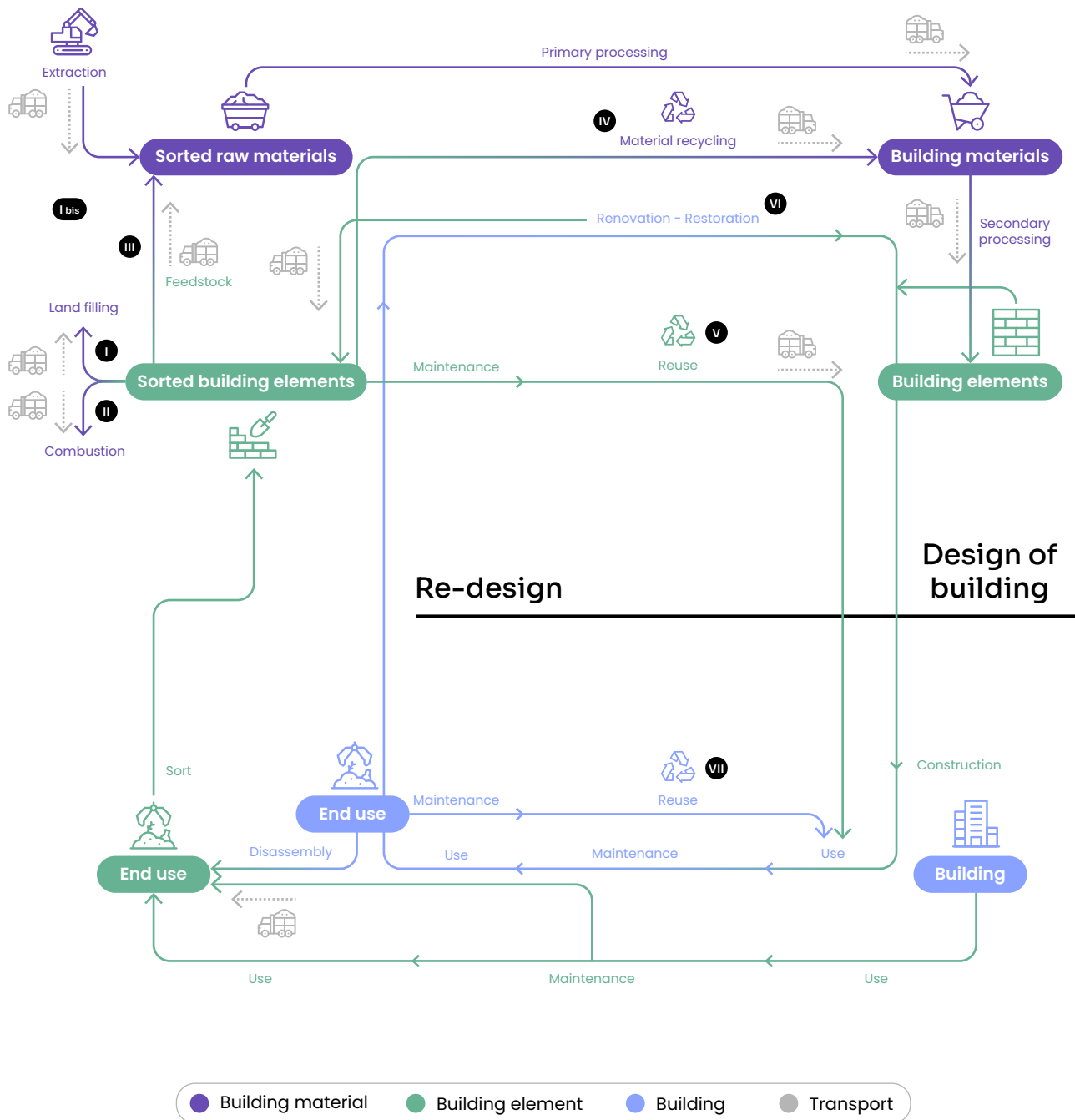


Schéma synthétisant l'approche « Life Cycle Thinking » inspiré de celui de l'ingénieur et chercheur en environnement bâti durable Wim Debacker, dans : « *Design and environmental load assessment of multi-use construction kits for temporary applications based on 4Dimensional Design* », PhD Research, 2005-2009, Vrije Universiteit Brussel.

LES BÂTIMENTS DU FUTUR SONT DÉJÀ AUTOUR DE NOUS

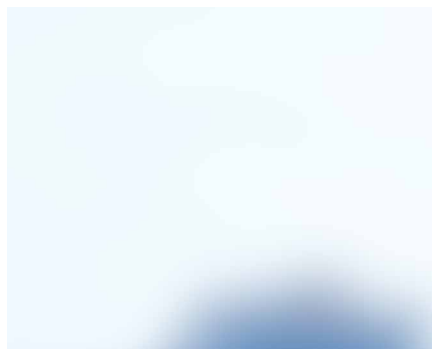
80 à 90 % des bâtiments de 2050 existent déjà aujourd'hui. Mais très peu sont adaptés aux enjeux, actuels et futurs, du réchauffement climatique. Une vaste rénovation du parc immobilier, notamment énergétique, se dessine comme le défi numéro 1 pour l'ensemble de ses acteurs.

40 % de la consommation finale d'énergie de l'Union européenne, 36 % de ses émissions de gaz à effet de serre... L'impact environnemental des bâtiments est colossal. Et puisque l'essentiel du bâti actuel sera toujours en usage d'ici 2050, comme s'accordent à dire les acteurs du secteur, l'enjeu de la décarbonation du parc immobilier passe par un plan inédit de rénovation énergétique. Vaste chantier : les deux tiers du parc européen peuvent être qualifiés de « passoires thermiques », tandis que son taux annuel de rénovation énergétique plafonne à environ 1 %.

Un puissant effet d'entraînement

Massifier la rénovation des bâtiments, en volume et en profondeur : c'est le défi principal de la transformation écologique du secteur. Cela passe par un fort soutien à des opérations en série, à l'échelle des quartiers, notamment en incitant les collectivités territoriales à rénover les infrastructures publiques. Ces enjeux sont au cœur de la directive européenne sur la performance énergétique des bâtiments (EPBD), définitivement adoptée en avril 2024.

Amener les bâtiments existants vers des niveaux élevés de performance énergétique s'accompagne d'un puissant effet d'entraînement. À terme, cela pourrait permettre de réduire les pics de consommation énergétique et ainsi libérer de la capacité de production pour d'autres secteurs tout aussi stratégiques. De quoi renforcer, durablement, la souveraineté énergétique de l'Europe et la maîtrise de ses ressources.



« LES BÉNÉFICES SONT RÉELS ET NOMBREUX À TRAVAILLER SUR L'AMÉLIORATION DU BÂTI EXISTANT »



Pascal EVEILLARD,
Directeur construction durable,
Groupe Saint-Gobain

-01 Qu'est-ce qui rend le choix du secteur du bâtiment pertinent pour lancer le premier cycle du Do Tank et poser les bases d'une méthode pour accélérer la transformation écologique ?

On parle beaucoup du secteur de l'automobile, de la chimie ou encore de l'intelligence artificielle, mais le secteur du bâtiment est tout aussi stratégique en termes d'impacts économiques, environnementaux et sociaux ou encore de sécurité énergétique. Améliorer le pouvoir d'achat des personnes en réduisant leur facture énergétique, améliorer leur santé et leur bien-être grâce à des bâtiments mieux conçus et plus confortables, bas carbone et plus résilients aux conséquences du changement climatique, ce sont là des logiques gagnant-gagnant. On y gagne à tous les points de vue. Il n'y a pas beaucoup de secteur qui permette de cocher ainsi toutes les cases !

-02 Qui dit adaptation aux effets de plus en plus concrets du réchauffement climatique dit d'abord rénovation du bâti existant. Quel impact écologique peut-on envisager en maximisant et en généralisant la rénovation des bâtiments ?

Rénover plutôt que démolir et construire neuf permet de préserver des ressources naturelles excessivement exploitées et en voie d'épuisement. Améliorer les performances énergétiques de l'existant c'est réduire les pics de consommation qui exercent une très forte pression sur le réseau énergétique et impactent son dimensionnement. Réduire les consommations et les pointes, c'est ne pas pénaliser d'autres secteurs (industries et transports) et économiser des capacités de production pilotables, le plus souvent fonctionnant au charbon ou au gaz. On estime

que 75 % des logements du parc immobilier actuel ne sont pas performants d'un point de vue énergétique. Il est primordial de les amener vers des meilleurs niveaux : moins de consommation énergétique, moins d'émissions de carbone, des performances thermiques, acoustiques et de qualité de l'air améliorées. Tout cela favorise le bien-être et la bonne santé de leurs occupants. On le voit, les bénéfices sont réels et nombreux à travailler sur l'amélioration du bâti existant.

Adaptation des bâtiments existants aux conditions climatiques actuelles donc, mais aussi adaptation des bâtiments aux conditions climatiques futures. Il faut penser l'adaptation et la résilience dans la durée. C'est un vrai défi pour le secteur car les réglementations et les exigences ont été jusqu'à maintenant basées sur des données du passé. C'est un changement majeur dans les pratiques et qui doit être intégré dès la phase de conception.

-03 En quoi le secteur de la rénovation est-il stimulant pour l'innovation ?

Aujourd'hui les solutions techniques existent si l'on veut rénover les bâtiments de manière innovante. Mais on peut continuer à innover pour améliorer le profil environnemental de ces solutions mises en œuvre : isolants bas carbone, matériaux à très forte proportion de produits recyclés, etc. Parmi les principaux axes d'innovation à explorer : faire plus performant avec moins de ressources vierges épuisables, faciliter le réemploi ou le recyclage, réduire l'empreinte carbone des solutions mises en œuvre. Également, dans un contexte où se posent les problématiques de disponibilité et de qualification de la main d'œuvre, tout ce qui peut contribuer à faciliter et garantir une meilleure qualité de mise en œuvre représente un enjeu central.

L'INTENSITÉ D'USAGE: PILIER DE LA DÉCARBONATION DES BÂTIMENTS



Par Fabrice BONNIFET,
Directeur développement durable & QSE,
Groupe Bouygues

Décarboner les bâtiments n'est pas seulement une question de matériaux et d'énergie. C'est aussi un enjeu de conception et surtout d'usage !

-01 Pour tenir les trajectoires de décarbonation, chaque mètre carré construit ou rénové doit être réellement utile et productif.

Or la plupart des écoles, bureaux, équipements publics... sont inoccupés 70 à 80 % du temps. Rappelons aussi que le secteur du bâtiment représente 44 % de la consommation énergétique nationale et génère chaque année plus de 123 millions de tonnes de CO₂. Dès lors, l'indicateur pertinent pour mesurer la performance énergétique des bâtiments n'est pas seulement le kWh/m²/an mais aussi le kWh/utilisateur/an.

-02 La recette gagnante pour réussir la décarbonation des bâtiments ?

D'une part, leur rénovation en mode passif afin d'en améliorer les performances énergétiques. D'autre part, donc, l'amélioration de leur chronotopie, soit leur capacité à accueillir des usages et des publics différents en fonction des temporalités*. L'intensification des usages du bâti, qu'il soit neuf ou rénové, implique également de déployer de nouvelles façons de penser et de concevoir les infrastructures, en tenant compte de la multiplicité des fonctions qu'elles peuvent revêtir.

-03 Si ces transformations se heurtent à des freins culturels et nécessitent de résoudre certaines difficultés techniques, leurs bénéfices sont nombreux :

plus de recettes d'exploitation ; des infrastructures plus robustes, mieux entretenues et génératrices de « green value » ; des interactions sociales et sociétales renforcées ; une optimisation de l'utilisation des espaces ; etc.

Alors, on attend quoi pour s'y mettre ?

* Pour évaluer le potentiel d'intensification des espaces et imaginer des solutions innovantes afin de mieux utiliser le bâti existant, les propriétaires d'actifs immobiliers peuvent d'ores et déjà utiliser l'outil de mesure [IntensiScore](#), développé par un collectif d'acteurs publics et privés.

NOTRE MÉTHODE

Parce que nous voulons partager un mode d'action coopératif

S'engager, identifier, réunir, accompagner, accélérer. Ces maîtres-mots fondent et structurent le mode d'action et la façon de faire du Do Tank 2050NOW La Maison.

S'engager en faveur d'une transformation durable du secteur du bâtiment, viser la transformation de ses modèles économiques, des comportements et des pratiques... Cela nécessite en premier lieu d'**identifier** l'écosystème, chacun des segments de sa chaîne de valeur, et l'ensemble des acteurs qui le composent.

C'est ici que la méthode 2050NOW La Maison entre en jeu. Première étape : mettre en commun les expertises et **réunir** les parties prenantes du secteur au sein d'une même structure et d'une même dynamique. À l'issue de plusieurs sessions de réflexion et de travail, les membres du Do Tank ont permis de **sélectionner** collectivement plusieurs solutions, concrètes, matures, choisies pour leur pertinence, leur capacité à favoriser les changements de business models ou de comportement. La dernière étape ? **Accompagner** le développement de ces solutions et **accélérer** leur passage à échelle.

Plus largement, l'objectif est aussi de créer une coalition d'acteurs, de favoriser l'intelligence collective et l'interdisciplinarité, les retours d'expériences, les comparaisons et les projets entre les membres du Do Tank (y compris avec les scientifiques et les pouvoirs publics).

Les futures pratiques et les nouveaux modèles économiques qui permettront de répondre aux enjeux du réchauffement climatique seront à coup sûr bien différents de ceux qui prévalent actuellement. « *Les faire advenir nécessite de construire des synergies d'action entre acteurs d'un secteur puis de les traduire en solutions très concrètes* », analyse **Hélène VALADE**, directrice développement environnement du groupe LVMH.

Dans l'agriculture, ça fonctionne !

Cette mécanique du Do Tank est parfaitement adaptable. Elle pourra donc s'appliquer à d'autres secteurs et à d'autres enjeux. C'est même déjà le cas.

Par exemple, l'agriculture régénératrice a été identifiée par LVMH comme une solution concrète et efficace pour lutter contre le réchauffement climatique, freiner l'effondrement de la biodiversité, la dégradation des sols et la raréfaction des ressources en eau. Tout cela en maintenant des niveaux de production satisfaisants et en assurant l'approvisionnement en matières premières pour plusieurs de ses activités.

Plusieurs maisons de parfums (Christian Dior, Givenchy, Kenzo) et des acteurs du secteur agricole dont Cristal Union, se sont regroupés en coalition afin de déployer cette solution à l'échelle de leur filière. Leur ambition : assurer en volume et qualité la production d'alcool pour la parfumerie issue de la culture de betteraves selon les principes et les pratiques de l'agriculture régénératrice.



Cette méthode de culture et de régénération des sols a été appliquée sur près de 400 hectares cultivés, dans le nord de la France,

pour produire l'équivalent de 45% des besoins en alcool des acteurs du groupement. En l'espace de quatre ans, elle a déjà permis de transformer durablement les pratiques des agriculteurs associés au projet, de favoriser la biodiversité et d'améliorer la santé des écosystèmes concernés.

« METTRE EN COMMUN LES EXPERTISES POUR RÉPONDRE AUX DÉFIS QUI PÈSENT SUR LES MARCHÉS »



Francisco SILVERIO MARQUES,
Vice-président Services énergétiques pour les bâtiments,
Veolia

-01 Quelles ont été les principales étapes pour élaborer la méthode du Do Tank 2050NOW La Maison ?

Du fait, sûrement, de la grande fragmentation du marché du bâtiment et de sa chaîne de valeur, il a été plus aisé au départ d'identifier une volonté commune d'agir plutôt que de définir et de suivre une méthode déjà figée. Nous sommes donc partis du résultat à atteindre : des solutions concrètes que l'on puisse mettre à l'échelle, avec un fort impact et qui nous permettent d'accélérer la transformation écologique du secteur, des modèles économiques et des pratiques d'entreprise.

-02 En quoi cette approche « écosystémique » est-elle novatrice et surtout pertinente selon vous ?

Ce n'est pas courant de réunir autour de la table une telle diversité d'acteurs issus d'un secteur aussi important que celui du bâtiment. Surtout, de faire en sorte que, tout en restant parfois concurrents, nous travaillons à identifier ensemble des solutions qui puissent répondre aux défis économiques et environnementaux que posent ces activités et ces marchés. C'est moins courant encore que ces mêmes acteurs favorisent l'accélération de solutions pour qu'elles bénéficient, à terme, non pas à chacun, individuellement, mais à tous, collectivement. Les enjeux le justifient et tout le secteur en bénéficie.

-03 Selon quels critères avez-vous identifié ces solutions puis sélectionné certaines d'entre elles afin d'accompagner leur développement et leur passage à échelle ?

Le choix des solutions s'est fait sur la base des connaissances et compétences de chacun. Chez Veolia, par exemple, nous avons apporté

à la fois notre expertise en gestion énergétique du bâtiment et en économie circulaire de la construction. Tous, nous avons poussé certaines solutions que nous avons identifiées dans notre domaine d'activité, dans notre branche, au sein de notre réseau. Chaque solution a été étudiée en fonction de sa capacité de rupture, d'impact business, d'impact sur l'environnement et sur les comportements, de son potentiel de développement, et en nous alimentant de nos échanges entre acteurs du secteur. Les solutions sélectionnées cette année vont pouvoir bénéficier des différents axes et degrés d'accompagnement pour lesquels chaque membre du Do Tank s'est engagé.



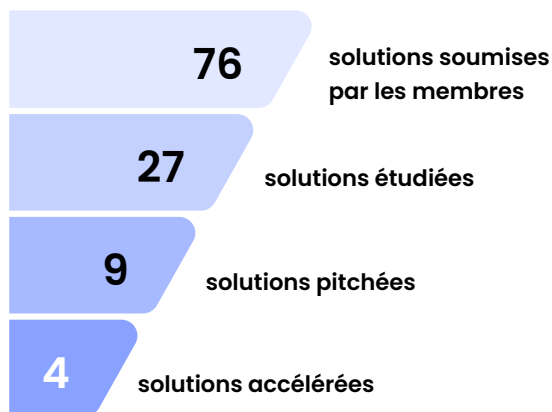
NOS SOLUTIONS

Parce qu'elles répondent aux besoins prioritaires d'un écosystème en transformation

Pour ce premier cycle consacré au secteur du bâtiment, les acteurs du Do Tank 2050NOW La Maison ont choisi de focaliser leur action sur l'accompagnement de solutions. Le but ? Répondre aux besoins de leur écosystème et favoriser sa transformation durable. Ces solutions bénéficieront d'un suivi personnalisé, en fonction des besoins et des problématiques de développement de chacune, afin d'en assurer l'accélération et le passage à échelle.

Le sourcing des solutions, par les membres du Do Tank, s'est aussi bien orienté vers des start-up que vers des modèles déjà éprouvés et des formules déjà testées (y compris des projets internes à certains grands groupes). Au total, **76** dossiers ont été soumis par les membres du Do Tank. Menée selon une liste de critères précis, une présélection a porté le nombre de solutions étudiées à **27**. Puis, à travers un processus d'intelligence collective, **9** projets ont été élus et ceux qui les portent invités à venir pitcher devant le jury¹.

Finalement, **4** solutions ont été choisies pour bénéficier d'un parcours d'accompagnement d'une durée de **12** mois, de mars 2025 à fin février 2026. Tout au long de cette période, l'évolution de chacune d'entre elles sera suivie en continu par 2050NOW La Maison, qui s'assurera de l'activation des leviers de mise à l'échelle.



Démontrer son impact

La sélection finale des solutions s'est faite à travers une grille de critères exigeants. Elles devaient notamment démontrer leur potentiel d'impact environnemental et social. Faire la démonstration, aussi,

¹ Dans le détail, le vote s'est ainsi organisé : 1 voix par entité des membres du Do Tank + 2 voix pour le CNRS + 1 voix pour la société civile.

de leur capacité à favoriser les changements de comportements ou de modèles d'affaires existants, voire à en occasionner de nouveaux.

Ces solutions devaient également répondre à des besoins précis et identifiés par les membres du Do Tank et acteurs du secteur. Comment réduire les émissions de CO2, les consommations d'énergies ou de matériaux, comment prendre soin de la biodiversité, comment mieux s'adapter aux conséquences du réchauffement climatique, comment mieux produire, mieux stocker, mieux recycler... autant de problématiques communes à des acteurs demandeurs de réponses concrètes et efficaces !

NOS 4 SOLUTIONS POUR ACCÉLÉRER LA TRANSFORMATION DU BÂTIMENT

accenta.

UN SYSTÈME ÉNERGÉTIQUE TOUT EN UN POUR LES BÂTIMENTS

Innovant, le système énergétique d'Accenta combine la géothermie sur sondes, le stockage intersaisonnier et l'IA pour chauffer et climatiser les bâtiments. Cette solution développée depuis 2016 permet de répondre aux enjeux de parties prenantes variées (constructeur, propriétaire, occupant) dès la conception du bâtiment et durant toute sa durée de vie. Elle incite à consommer autrement en réduisant la dépendance aux énergies fossiles et en valorisant une consommation énergétique raisonnée, ajustée en temps réel aux besoins réels des occupants. Enfin, elle favorise l'autonomie énergétique des bâtiments en exploitant des énergies renouvelables locales et décarbonées.

Grâce aux réductions significatives des consommations, Accenta peut financer ses installations géothermiques à la place du propriétaire. Le remboursement s'effectue dans la durée, via les économies générées pour les occupants. Ainsi, les bâtiments deviennent plus performants sur le plan environnemental et garantissent des gains financiers pour les propriétaires et les occupants.

accenta.ai



UN RÉSEAU MULTI-ACTEURS DE RÉ-USAGE DES MATÉRIAUX

Pensé à la fois comme un réseau et un facilitateur, Cyneo ambitionne de devenir le plus grand réseau professionnel de l'économie circulaire dans la construction. Comment ? En faisant coopérer les acteurs du réemploi, tout en leur assurant des débouchés et des volumes. Créée en 2023, l'offre s'articule autour de plusieurs axes : l'appui à la création de nouvelles filières et l'animation d'une communauté de maîtres d'œuvre et maîtres d'ouvrages, mais aussi des formations, de la veille réglementaire... Sans oublier l'implantation locale de centres techniques de réemploi et une boutique en ligne de matériaux de qualité.

En faisant du gisement de matériaux existants la première ressource d'approvisionnement pour les chantiers, Cyneo réduit ainsi la dépendance aux ressources et matières brutes neuves. Sa solution s'adresse à l'ensemble de l'écosystème de la construction : filières, maîtres d'œuvre, maîtres d'ouvrages, entreprises travaux, déconstructeurs.

cyneo-reemploi.fr



DES MODULES DE CONSTRUCTION PRÉFABRIQUÉS SUR MESURE

Lancée en 2020, Muance est spécialiste dans la préfabrication de modules d'un nouveau genre, constitués de béton haute performance à faible

empreinte carbone et d'isolants biosourcés. Sa plateforme de conception lui permet de modéliser des bâtiments optimisés, qui limitent leur utilisation de matériaux et améliorent leur performance énergétique. Les modules sont ensuite fabriqués, livrés et assemblés sur site par les entreprises de BTP locales.

Les fondateurs de Muance entendent ainsi participer à l'évolution du secteur de la construction à travers l'optimisation des étapes de construction et la réduction des aléas de chantier. Il faut dire que cette approche de construction hors site présente de nombreuses plus-values : son universalité, ses performances environnementales globales, sa capacité à s'industrialiser facilement, et sa réversibilité.

muance.com



UNE FAÇON DE FINANCER LA RÉNOVATION ÉNERGÉTIQUE SANS CRÉDIT

Lancé en 2023, Vasco est un modèle innovant, qui permet de financer la rénovation énergétique sans passer par le crédit. Le financement se fait en échange d'une part du bien, sans mensualités ni conditions d'âge ou de ressources. Les investisseurs bénéficient d'un nouveau support d'investissement dans la transition énergétique du parc de logements privés.

Côté client, cette solution aide à se lancer dans sa rénovation en mobilisant uniquement du capital immobilier. Elle a pour mérite, par rapport aux offres bancaires existantes, d'être plus inclusive sans générer d'endettement supplémentaire. Parmi les clients de Vasco, on compte essentiellement des propriétaires occupants et des bailleurs n'ayant pas accès aux types de financement traditionnels (avance de frais et crédit).

vasco-impact.com

NOS ENGAGEMENTS

Parce que les solutions seront efficaces en étant portées à grande échelle

Tant par conviction que par pragmatisme, les acteurs et entreprises représentés au sein du Do Tank 2050NOW La Maison ont choisi de s'unir sous la forme d'une coalition d'actions. L'objectif : apporter des réponses concrètes et pérennes aux défis économiques, écologiques et sociaux, et ainsi assurer la durabilité de leurs activités et de leur secteur.

Sur la base de critères définis collectivement (capacité de rupture, impact environnemental, potentiel de développement), les membres du Do Tank ont ensuite identifié, analysé et sélectionné des solutions. Tournées vers de nouveaux modèles d'affaires, ces dernières occasionnent également des changements de comportements et de pratiques.

Enfin, les acteurs ont listé leurs propositions de contribution autour de quatre leviers d'accompagnement stratégiques. En fonction de leur expertise, de leurs métiers et de leurs ressources, les membres du Do Tank ont pris un engagement commun : œuvrer pour que ces solutions bénéficient

des moyens et des conditions nécessaires à leur déploiement.

Selon **Hélène VALADE**, directrice développement environnement du groupe LVMH, « il faut bien distinguer les coalitions d'engagement, apparues au moment de l'Accord de Paris en 2015, et les coalitions d'actions. Depuis quelques années, explique-t-elle, on lance des plans d'action qui permettent de tenir les engagements, en privilégiant des groupes d'acteurs qui décident de travailler ensemble, sur un sujet donné, pour délivrer quelque chose de concret. Cela démontre la maturité de ces sujets. »

4 leviers d'action

Pour ce premier cycle du Do Tank, les contributions de chaque membre se sont articulées autour de ces axes afin de passer à échelle les solutions sélectionnées et ainsi accélérer la transformation du bâtiment.

Financement

entrée au capital, investissements directs et indirects, introduction auprès de prêteurs, etc.

Compétences

formations spécialisées, collaborations en R&D, aide à la gestion de l'image de marque et plans de communication, etc.



Influence

influence sur les enjeux réglementaires, invitation à des événements et cercles spécialisés, etc.

Demande

participation à des projets tests, apports de marchés, introduction auprès de partenaires et clients potentiels, soutien à la participation à des prix d'entreprise, etc.

« LA PLUPART DES CANDIDATS NOUS ONT DEMANDÉ DE L'AIDE POUR FAIRE CONNAÎTRE LEURS SOLUTIONS »



Catherine PAPILLON,
Directrice développement durable et RSE,
BNP Paribas Real Estate

-01 Concrètement, comment les différents acteurs du Do Tank 2050NOW La Maison pourront accompagner les solutions sélectionnées pour qu'elles soient portées à échelle ?

Nous avons défini quatre leviers d'action pour ce premier cycle consacré au secteur du bâtiment. Chaque acteur du Do Tank peut activer ces leviers en fonction de ses métiers, de ses capacités et de son fonctionnement.



Le financement,

tout d'abord, peut être direct (investissement au capital) ou indirect (mise à disposition de locaux, de ressources techniques, aide à la demande de subventions).



Le développement des compétences,

qui pourra être une aide au recrutement, une collaboration en R&D, un soutien aux levées de fonds, une formation en interne.



Les actions de lobbying,

de mises en relation au sein de nos réseaux, d'une présence sur des salons, dont pourront bénéficier les solutions et entreprises accélérées.



L'expérimentation des solutions via des projets

et des bâtiments pilotes pourra être envisagée avant un déploiement sur nos marchés, dans nos pratiques, auprès de nos partenaires d'affaires.

-02 Quels types d'accompagnements ont le plus souvent été plébiscités par les porteurs de solutions que vous avez auditionnés ?

Contrairement à ce que nous aurions pu imaginer, la plupart des candidats auditionnés ne nous ont pas demandé des financements en premier lieu. Ils ont plutôt sollicité de l'aide pour développer leur clientèle, leurs marchés et se faire connaître auprès des acteurs du secteur, développer leur réseau.

-03 À terme, comment vérifier que votre accompagnement aura été utile au développement de ces solutions ?

Nous pourrions constater l'efficacité de notre accompagnement par le fait que ces solutions auront été déployées chez plusieurs partenaires du Do Tank dans leurs différentes activités. Nous pourrions constater leur impact lorsque nous serons parvenus à embarquer avec nous d'autres acteurs du secteur, y compris des concurrents.

NOS MEMBRES

Parce que nos engagements sont ceux de femmes et d'hommes

Ils sont actuellement 32, femmes et hommes, à composer le premier comité du Do Tank 2050NOW La Maison. Ainsi réunis ils incarnent, tant sur le plan économique, scientifique, académique, institutionnel, la diversité et la richesse d'un vaste écosystème, celui du secteur du bâtiment. Tous ont fait le choix de la coopération, de la confiance mutuelle et de la mise en commun de leurs expertises, dans un objectif : développer une méthodologie efficace et pousser des solutions novatrices afin d'accélérer la transformation durable du secteur.

2050 NOW La Maison

Karen FORTIN
Directrice générale

Florence DI NICOLA
Directrice générale
adjointe

Antoine MAUREL
Directeur des
partenariats et
des écosystèmes

BCG

Francesco BELLINO
Directeur associé

BNP Paribas

Antoine Sire
Directeur de
l'Engagement d'entreprise
BNP Paribas

Catherine PAPILLON
Directrice développement
durable et RSE

Bouygues Construction

Edward WOODS
Directeur de l'innovation

Fabrice BONNIFET
Directeur développement
durable & QSE

Gustavo BORIOLO
Chef de projet innovation

Engie

Olivier SALA
Vice-président de
la recherche et de
l'innovation

Julien VIEUBLED
Business analyst

Gecina

Marie LALANDE
Directrice exécutive
ingénierie et RSE

Brahim ANNOUR
Directeur de l'innovation

LVMH

Hélène VALADE
Directrice développement
environnement du groupe

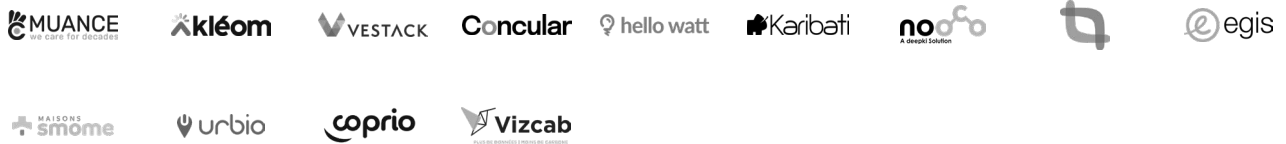
Saint-Gobain

Pascal EVEILLARD
Directeur construction
durable

SNCF Voyageurs	Stéphane FERRON Directeur de programme Adaptation au changement climatique	
Veolia	Francisco SILVERIO MARQUES Vice-président Services énergétiques pour les bâtiments	
Cabinet du Premier Ministre	Joseph HAJJAR Directeur du programme énergie et climat	Emmanuel SCHNEIDER Directeur de programme
CNRS	Olivier BAVEREL Professeur d'architecture École des ponts Paristech	
Ministère de la Transition Ecologique	Jérémy HUREAUX Directeur adjoint d'ECOLAB	Thomas COTTINET Directeur d'ECOLAB
Alter Equity	Gilles GEOFFROY Associé	Félix MOUNIER Associé
Demeter	Marius THEBAULT Associé	
Ring Capital	Charlotte LAFONT Investisseur	
Tikehau Capital	Massine AMRI Directeur des investissements Private Equity	
Solar Impulse Foundation	Jonathan DERAÏN Directeur des partenariats stratégiques	Robin HENRI Responsable de l'équipe des investisseurs
Terra Academia	Jean-Michel BLANQUER Président	Denis GUIBARD Directeur scientifique et académique
Baleine sous gravillon	Marc MORTELMANS Journaliste	

LES SOLUTIONS IDENTIFIÉES

Design et planning



Matériaux de construction



Processus de construction



Operations et maintenance



Processus de fin de vie





2050NOW La Maison est la maison des nouveaux modèles. Sa mission est d'accompagner les entreprises dans leur parcours de transformation durable en leur mettant à disposition une panoplie d'outils et de solutions. Formations, do tanks, ateliers de prospective, keynotes d'experts et cocktails-débats : autant d'expériences apprenantes pour se projeter et se transformer, afin de concevoir des modèles respectueux des limites planétaires.

En 2024, ce sont plus de 3500 managers et leaders dans 64 entreprises du CAC 40 et SBF 120 qui ont été accompagnés sur des sujets de transformation. 2050NOW La Maison est adossée au média 2050NOW, 100% digital et dédié aux sujets de transition environnementale.

🔗 2050nowlamaison.com

✉ contacts@2050now.com



20
50
NOW
LA MAISON

BCG

2050nowlamaison.com